

# CÓMO TENER UN ABORTO CON MIFEPRISTONA Y MISOPROSTOL (SUBLINGUAL)

Esta información es útil para un aborto con pastillas en **embarazos de 13 semanas o menos** contando desde el primer día del último período menstrual.

## CONTRAINDICACIONES DE LAS PASTILLAS ABORTIVAS

Los abortos médicos son seguros para la mayoría de las personas, pero existen algunas contraindicaciones para usar las pastillas abortivas.



La mifepristona **NO** se recomienda si:

- Si has estado **usando esteroides a largo plazo** como prednisona o dexametasona.
- Tienes un **trastorno hemorrágico** como la Porfiria.
- Tienes **insuficiencia suprarrenal crónica**.

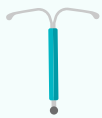
**Sin embargo, puedes tener un aborto usando solamente misoprostol.**



**AMBAS** la mifepristona y el misoprostol **NO** se recomiendan si:

- Estás usando **anticoagulantes** como Heparina y Warfarina.
- Eres **alérgica** a la mifepristona, el misoprostol o las prostaglandinas.
- Tienes un **embarazo ectópico** (fuera del útero).

Usar las pastillas abortivas con un embarazo ectópico no te hará daño, pero **no interrumpirá el embarazo**. Si sospechas o tienes un embarazo ectópico, **busca atención médica**.



Si tienes un **DIU (dispositivo intrauterino)** el uso de pastillas abortivas no es una contraindicación, sin embargo:

- Se incrementa el riesgo de tener un embarazo ectópico con un DIU.
- Es probable que los cólicos sean más intensos.
- Es más seguro extraer el DIU antes de usar las pastillas abortivas.

## PASO A PASO DE UN ABORTO CON PASTILLAS



Mifepristona  
200 mg  
**1 pastilla**



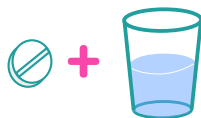
Ibuprofeno<sup>1</sup>  
800 mg  
**1 pastilla**



Misoprostol<sup>2</sup>  
200 mcg  
**4-8 pastillas<sup>3</sup>**

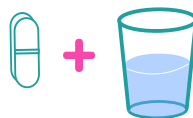
**1** Tragar **1 pastilla de mifepristona** (200 mg) con agua.

**Esperar 24–48 horas**



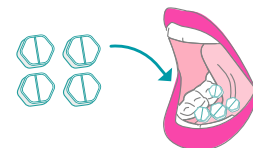
**2** Tomar **800 mg de ibuprofeno**.

**Esperar 30 minutos**



**3** Colocar **4 pastillas de misoprostol** (200 mcg cada una) debajo de tu lengua y mantenerlas allí durante 30 minutos.

Después de **30 minutos**, puedes beber un poco de agua y tragar lo que quede de las pastillas.



**4** Si es necesario: dosis adicional de misoprostol.

**a)** Si tienes **menos de 9 semanas de embarazo, y has presentado poco o ningún sangrado** 24 horas después de la primera dosis de misoprostol, **repite el paso 3**.

**b)** Si tienes **entre 9 y 13 semanas de embarazo**, se recomienda una segunda dosis de misoprostol para mejores resultados.

**Espera 4 horas** después de la primera dosis de misoprostol del paso 3, y **coloca 4 pastillas adicionales de misoprostol** (200 mcg cada una) debajo de tu lengua. Mantenlas allí durante 30 minutos.

<sup>1</sup> Entra en contacto con nuestras consejeras para encontrar una alternativa en caso de alergia al ibuprofeno.

<sup>2</sup> Estas pastillas se pueden encontrar en varias formas y tamaños dependiendo del país.

<sup>3</sup> Es mejor tener una dosis extra de 4 pastillas de misoprostol, 8 en total, por si las necesitas para asegurarte de que el aborto sea completo. Sin embargo, si solo tienes 4 pastillas de misoprostol, puedes usarlas igualmente.

## EFFECTOS SECUNDARIOS DE LAS PASTILLAS ABORTIVAS

La mayoría de las personas no experimentan **ningún síntoma** después de tomar **mifepristona**, pero algunas pueden tener náuseas o sangrar ligeramente.

Después de usar **misoprostol**, **los cólicos y el sangrado** pueden comenzar en 30 minutos o tardar hasta 24 horas. Los cólicos intensos son normales, ya que el útero se contrae para eliminar el embarazo.

**El sangrado puede ser similar o más abundante que una menstruación**, con coágulos de sangre y expulsión de tejido que varían en tamaño según el tiempo de gestación. La duración del sangrado y la intensidad de los cólicos varían de una persona a otra.

**El misoprostol** puede provocar **efectos secundarios que deberían desaparecer en 24 horas**, estos pueden ser:



diarrea



náuseas



vómitos



mareos



malestar estomacal



dolor de cabeza



fiebre



escalofríos

## SEÑALES DE ALERTA DURANTE UN ABORTO CON PASTILLAS

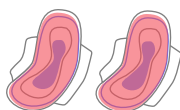


**Algunas señales de alarma requieren atención médica.** Son poco frecuentes, pero si experimentas alguno de estos síntomas, busca ayuda inmediatamente.<sup>4</sup>

### ● Sangrado abundante

Dos o más toallas sanitarias completamente empapadas (de adelante hacia atrás y de lado a lado) en 1 hora o menos.

Con una duración de **2 horas o más**.



### ● Sangre muy diferente a la de tu período menstrual regular

Sentirse muy enferma y/o notar un color extraño o mal olor en tu sangrado, como una secreción maloliente, podría ser un signo de infección.



### ● Fiebre

Fiebre de 38 grados Celsius (100.4°F) o mayor que inicia 24 horas después de la última dosis de misoprostol, y que no disminuye después de tomar Ibuprofeno.

Siempre **confirma con un termómetro**.



### ● Una reacción alérgica

El enrojecimiento, el picor o la hinchazón del cuello, la cara y/o las manos son signos de una reacción alérgica al medicamento. Puedes utilizar un antihistamínico, pero si tienes **dificultad para respirar**, la reacción alérgica es muy grave y necesitas atención médica inmediata.



### ● Dolor intenso

Dolor intenso que no mejora después de tomar analgésicos.



<sup>1</sup> Las pastillas abortivas no son detectables cuando se utilizan bajo la lengua. Si necesitas ayuda, tú decides si deseas compartir o no que las has utilizado.

## PRECAUCIONES Y CUIDADOS DESPUÉS DE UN ABORTO CON PASTILLAS

En las semanas siguientes al aborto con pastillas, **ten en cuenta estos consejos y precauciones.**

Es recomendado **usar toallas** sanitarias para monitorear el sangrado durante los primeros días del aborto, después puedes cambiar a tampones o copa menstrual en cuanto te sientas cómoda.



Puedes tener **relaciones sexuales en cuanto te sientas lista**; lo más importante es escuchar a tu cuerpo y deseo.



Puedes regresar a tus **actividades normales** (ejercicio, trabajo, etc.) tan pronto como te sientas lista.



Es normal sentir **distintas emociones** tras el final de un embarazo. Si necesitas apoyo, hablar de tus sentimientos con alguien de confianza puede ayudarte.



Es importante tener en cuenta que **puedes quedar embarazada nuevamente** después del aborto, tan pronto como 2 semanas después.



## CÓMO SABER SI LAS PASTILLAS ABORTIVAS FUNCIONARON

**Un aborto con pastillas toma aproximadamente 15 días en completarse.**

### Síntomas de embarazo

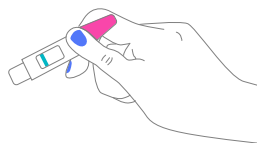
**Los síntomas del embarazo deberían mejorar en las próximas semanas después de usar las pastillas**, lo que indica que el aborto fue exitoso. Las náuseas y la necesidad frecuente de orinar suelen desaparecer en unos días, mientras que síntomas como la sensibilidad en los senos pueden durar hasta 10 días.

### Confirmar que el aborto fue exitoso

Confirmar que el aborto fue exitoso mediante una prueba de embarazo.

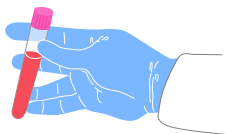
#### Prueba de orina (HCG)

- Se puede realizar en casa.
- Espera de **4 a 5 semanas después** de tomar las pastillas para obtener un resultado fiable. Relizarlas antes puede dar un resultado falso positivo.



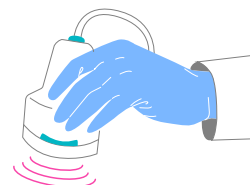
#### Examen de sangre (HCG)

- Requiere visita médica.
- Espera de **4 a 5 semanas después** de tomar las pastillas para obtener un resultado fiable.



#### Ecografía

- No es obligatorio hacerse una ecografía después de un aborto.
- Requiere visita médica.
- Espera **2 semanas después** de tomar las pastillas para obtener un resultado más preciso.



**Nota:** Si se realiza con menos de 2 semanas después de utilizar las pastillas abortivas, restos como los tejidos y coágulos aún podrían verse en la ecografía.

El personal médico podría diagnosticar un "aborto incompleto" y recomendar procedimientos innecesarios.



Para recibir más información y apoyo, comunícate con nuestras consejeras de aborto por correo electrónico a [info@safe2choose.org](mailto:info@safe2choose.org) o por chat en vivo en [safe2choose.org/es](https://safe2choose.org/es)