

Ang impormasyong ito ay kapaki pakinabang para sa pagpapalaglag gamit ang tabletas sa pagpapalaglag ng pagbubuntis na nasa 13 linggo o mas mababa pa mula sa unang araw ng huling regla.

MGA KONTRAINDIKASYON SA MGA TABLETA NG PAGPAPALAGLAG

Ang mga medikal na pagpapalaglag ay ligtas para sa karamihan ng mga kababaihan, ngunit may ilang mga kontraindikasyon sa paggamit ng mga tabletas ng pagpapalaglag.

Misoprostol ay **HINDI** inirerekomenda kung:

- Gumagamit ka ng **anticoagulants** (manipis dugo) tulad ng Heparin at Warfarin
- **Ikaw ay allergic** sa Misoprostol o prostaglandins.
- Mayroon kang **ectopic na pagbubuntis** (pagbubuntis sa labas ng matris).

Ang paggamit ng tabletas sa pagpapalaglag ng ectopic na pagbubuntis ay hindi makakapinsala sa iyo, ngunit **hindi rin nito mawawakasan ang iyong pagbubuntis** at kailangang kumuha ng **pangangalagang medical**.



Kung ikaw ay gumagamit ng IUD (Intra Uterine Device) **Hindi ito kontraindikasyon sa paggamit ng mga tabletas ng pagpapalaglag, gayunpaman:**

- Ang panganib ng pagkakaroon ng isang ectopic na pagbubuntis na may isang IUD ay nadagdagan
- Ang pamamanhid ay malamang na maging mas matindi
- Mas ligtas na tanggalin ang IUD bago gamitin ang mga tabletas ng pagpapalaglag

ANG INIREKUMENDANG PAMAMARAAN PARA SA ISANG PAGPAPALAGLAG GAMIT ANG MISOPROSTOL LAMANG



Ibuprofeno*
400 mg
2 tableta



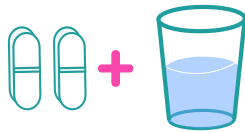
Misoprostol**
200 mcg
12 tableta

* Makipag ugnayan sa aming mga tagapayo upang talakayin ang isang kahalili kung ikaw ay alerdyi sa Ibuprofen.

** Ang mga tabletang ito ay makikita sa iba pang mga hugis at porma depende sa bansa.

- 1** Uminom ng **2 tableta ng Ibuprofen*** (400 mg bawat isa)

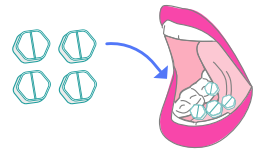
Maghintay ng 1 oras



- 2** Maglagay ng **4 tableta ng Misoprostol** (200 mcg bawat isa) sa ilalim ng iyong dila (sublingually).

Hayaan ang mga ito sa ilalim ng iyong dila sa loob ng **30 minuto** bago lunukin ang lahat ng natira sa mga tableta na may tubig.

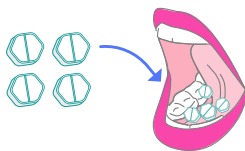
Maghintay ng 3 oras



- 3** Maglagay **ulit ng 4 tableta ng Misoprostol** (200 mcg bawat isa) sa ilalim ng iyong dila (sublingually).

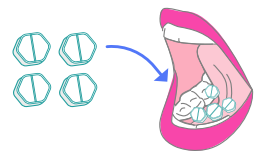
Hayaan ang mga ito sa ilalim ng iyong dila sa loob ng **30 minuto** bago lunukin ang lahat ng natira sa mga tableta na may tubig.

Maghintay ng 3 oras



- 4** Maglagay ng **eksra dosis ng 4 tableta ng Misoprostol** (200 mcg bawat isa) sa ilalim ng iyong dila (sublingually).

Hayaan ang mga ito sa ilalim ng iyong dila sa loob ng **30 minuto** bago lunukin ang lahat ng natira sa mga tableta na may tubig.



Kung nahihirapang makakuha ng 12 pildoras ng Misoprostol, maaring gumamit ng 8 na pildoras lamang ngunit makakabawas ito sa pagiging epektibo ng gamot, kaagad na makipag ugnayan sa mga tagapayo, lalo na kung ang pinagbubuntis ay nasa pagitan ng 10-13 linggo.

MGA EPEKTO NG TABLETA NG PAGPAPALAGLAG

Pagkatapos uminom ng Misoprostol, ang ilang mga kababaihan ay makakaranas ng amga sumusunod **na epekto sa loob ng ilang oras.**



Sakit ng ulo



Lagnat



Pagduduwal/
pagsusuka



Panginginig



Pagtatae

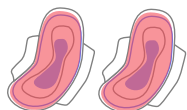
LISTAHAN NG MGA BABALA KAPAG NAGPAPALAGLAG GAMIT ANG TABLETAS



Kung mayroong sintomas ng alinman sa mga sumusunod, maaring magkaroon ng **komplikasyon** kaya kaagad na maghanap ng **medikal na atensyon**.

● Malakas na pagdurugo

Ang dalawa o higit pang mga pad na ganap na nababad (harap sa likod at magkatabi) sa loob ng 1 oras o mas kaunti.



Magtatagal ng **2 oras o higit pa**

● Ang lagnat ng 38 degree Celsius o 100.4 degree Fahrenheit

Ang lagnat na hindi bumababa pagkatapos uminom ng Ibuprofen (o iba pang gamot na pang-lunas sa sakit)



Tumatagal ng **higit sa 24 na oras pagkatapos ng paggamit ng mga tableta ng pagpapalaglag**. Laging **kumpirmahin sa isang thermometer**.

● Ang dugo ay kaiba mula sa iyong regular regla.

Ang dugo ay ibang kulay o amoy



● Allergic reaksyon

Ang pamumula, pangangati o pamamaga na kamay, leeg at / o mukha. Hirap sa paghinga, kahit na pagkatapos uminom ng gamot na antihistamine



MGA PAG-IINGAT NA DAPAT GAWIN PAGKATAPOS NG ISANG PAGPAPALAGLAG SA TABLETAS

Sa loob ng ilang linggo pagkatapos ng iyong pagpapalaglag hanggang sa paggaan ng pagdurugo, gawin ang mga sumusunod na pag iingat **upang maiwasan ang pagdurugo at/o impeksyon**.

✗ Iwasan ang pagpasok ng mga bagay sa iyong puki:

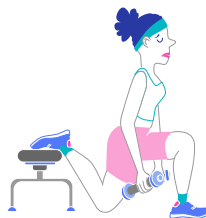


mga tampon

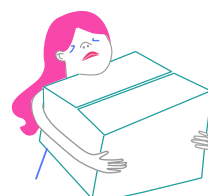


menstrual cups

✗ Iwasang makisali sa mga matinding aktibidad:



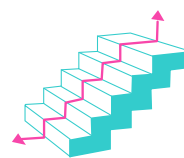
ehersisyo



pagbuhat, pagtulak, o paghila ng mabibigat na bagay



paglalakad ng higit pa sa normal



paglalakad sa maraming hagdan



MAKINIG SA IYONG KATAWAN AT PAGNANASA:

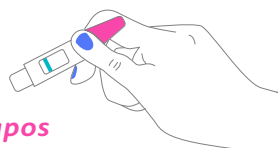
Maaari kang magsimula ng anumang sekswal na aktibidad sa tuwing sa tingin mo ay tama para sa iyo, ngunit ipinapayong maghintay **hanggang gumaan ang iyong pagdurugo**.

Upang maiwasan ang hindi kanais-nais na pagbubuntis, maaring gumamit anumang uri ng kontrasepsyon na makapigil ng pagbubuntis 10 araw pagkatapos gamitin ang mga tableta ng pagpapalaglag.

PAANO MALAMAN KUNG ANG MGA TABLETA NG PAGPAPALAGLAG AY EPEKTIBO

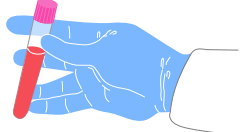
Pagsubok sa ihi (HCG)

- Maaring gawin sa bahay
- Sakto na **4 na linggo pagkatapos** kumuha ng mga tableta ng pagpapalaglag



Pagsubok sa dugo (HCG)

- Nangangailang ng isang medikal na pagbisita
- Sakto na **4 na linggo pagkatapos** kumuha ng mga tableta ng pagpapalaglag

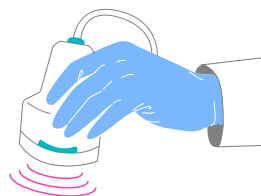


Tandaan: Ito ay mas mahusay kapag ang parehong pagsusuri ng dugo ay ginawa bago ang paggamit ng mga tabletas ng pagpapalaglag upang ihambing ang mga antas ng hormone.

▶ **Tandaan na nangangailangan ng higit pa o mas mababa sa 2 linggo upang makumpleto ang isang pagpapalaglag sa mga tableta.**

Ultrasound

- Nangangailang ng isang medikal na pagbisita
- Tumpak na **2 linggo pagkatapos** ng pagkuha ng mga tableta ng pagpapalaglag



Tandaan: Kung ginawa ng mas mababa sa 2 linggo pagkatapos ng paggamit ng mga tableta ng pagpapalaglag, maaaring makita pa rin ang dugo at mga tisyu sa ultrasound. Maaaring masuri ng kawani ng medikal ang isang "hindi kumpletong pagpapalaglag" at payo ang mga hindi kinakailangang pamamaraan.



Para sa karagdagang impormasyon at suporta, kontakin ang aming mga tagapayo sa pagpapalaglag sa pamamagitan ng pag-email sa info@safe2choose.org o sa live chat sa safe2choose.org/tg.