

Ces informations sont utiles pour un avortement avec du Misoprostol pendant 13 premières semaines de grossesse calculées depuis le premier jour de vos dernières règles.

CONTRE-INDICATIONS DU MISOPROSTOL

L'avortement médicamenteux est sans danger pour la majorité des femmes, mais il existe quelques contre-indications à l'utilisation des pilules abortives.

 **Le Misoprostol n'est PAS recommandé si :**

- Vous utilisez des **anticoagulants** tels que l'Héparine et la Warfarine
- Vous **êtes allergique** au Misoprostol ou aux prostaglandines
- Vous avez une **grossesse extra-utérine** (en dehors de l'utérus)

L'utilisation des pilules abortives avec une grossesse extra-utérine ne vous causera pas de mal, mais **ne mettra pas fin à la grossesse** et vous devriez **consulter un médecin**.



Si vous avez un DIU (dispositif intra-utérin)
Ce n'est pas une contre-indication à l'utilisation des pilules abortives, cependant :

- Le risque d'avoir une grossesse extra-utérine est plus important avec un DIU (Dispositif intra-utérin)
- Les crampes sont susceptibles d'être plus intenses
- Il est recommandé de retirer le DIU avant d'utiliser les pilules abortives

LE PROTOCOL RECOMMANDÉ POUR UN AVORTEMENT UNIQUEMENT AVEC DU MISOPROSTOL



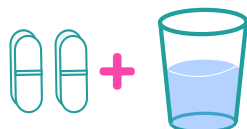
Ibuprofène*
400 mg
2 pilules



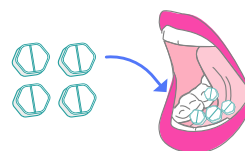
Misoprostol **
200 mcg
12 pilules

* Contactez nos conseillères pour discuter d'une alternative si vous êtes allergique à l'Ibuprofène.
** Ces pilules peuvent être trouvées sous d'autres formes selon le pays.

- 1** Prenez **2 comprimés d'Ibuprofène*** (400 mg chacun).
Attendez 1 heure



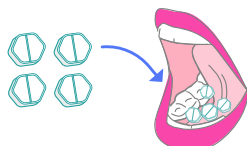
- 2** Placez **4 pilules de Misoprostol** (200 mcg chacune) sous la langue (voie sublinguale).



Gardez les sous votre langue pendant **30 minutes** avant d'avalier les résidus avec de l'eau.

Attendez 3 heures

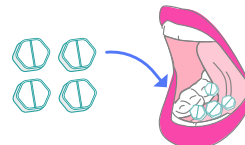
- 3** Placez **4 pilules supplémentaires de Misoprostol** (200 mcg chacune) sous la langue (voie sublinguale).



Gardez les sous votre langue pendant **30 minutes** avant d'avalier les résidus avec de l'eau.

Attendez 3 heures

- 4** Placez **4 pilules supplémentaires de Misoprostol** (200 mcg chacune) sous la langue (voie sublinguale).



Gardez les sous votre langue pendant **30 minutes** avant d'avalier les résidus avec de l'eau.

Il est fortement recommandé d'utiliser 12 pilules de Misoprostol. Si vous ne pouvez pas obtenir 12 pilules de Misoprostol, vous pouvez utiliser 8 pilules seulement, mais l'efficacité sera réduite, surtout si vous êtes enceinte de 10 à 13 semaines.

EFFETS SECONDAIRES DES PILULES ABORTIVES

Après avoir pris du Misoprostol, certaines femmes ressentiront les **effets secondaires suivants pendant quelques heures**.



maux de tête



fièvre



nausée/vomissements



frissons



diarrhée

SIGNES D'ALERTE PENDANT UN AVORTEMENT AVEC DES PILULES

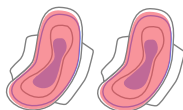


Si vous avez l'un des symptômes suivants, vous pourriez avoir des **complications**, et vous devez immédiatement **consulter un médecin**:

● Saignements abondants :

Remplissage de deux tampons ou plus (complètement trempés de l'avant à l'arrière, d'un côté à l'autre) en 1 heure ou moins.

D'une durée de **2 heures ou plus**



● Fièvre de 38 degrés Celsius ou 100,4 degrés Fahrenheit :

Fièvre qui ne baisse après la prise d'ibuprofène (ou d'un autre médicament antidouleur).

D'une durée de **plus de 24 heures** après avoir utilisé les pilules abortives

Confirmez toujours avec un thermomètre



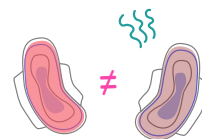
● Réaction allergique :

Rougeurs, démangeaisons ou gonflements des mains, du cou et/ou du visage, difficultés à respirer, même après avoir pris des médicaments antihistaminiques.



● Sang très différent de votre période normale :

Sang avec une couleur ou une odeur différente.



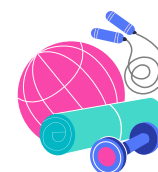
LES PRÉCAUTIONS À PRENDRE APRÈS UN AVORTEMENT AVEC DES PILULES

Prenez les précautions suivantes, quelques semaines après votre avortement avec des pilules et jusqu'à ce que vos saignements diminuent **afin d'éviter une hémorragie et/ou une infection** :

L'utilisation de serviettes hygiéniques est recommandée pour surveiller vos saignements pendant les premiers jours de l'avortement, mais vous pouvez ensuite passer aux tampons ou à une cup dès que vous vous sentez à l'aise.



Reprenez vos **activités normales** (exercice, travail, etc.) **dès que vous vous sentez prêt**.



Vous pouvez avoir des **relations sexuelles quand vous êtes prêt** ; le plus important est d'être à l'écoute de son corps et de son envie.



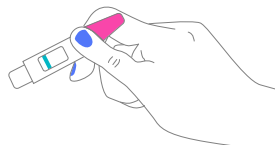
Sachez que **vous pouvez retomber enceinte très peu de temps après votre avortement**, dans un délai d'à peine deux semaines.



COMMENT SAVOIR SI LES PILULES ONT FONCTIONNÉ

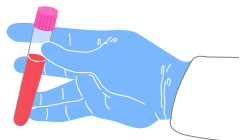
Test d'urine (hCG)

- Peut se faire à la maison
- Précis **4 semaines après** avoir pris les pilules abortives



Test sanguin (hCG)

- Visite médicale requise
- Précis **4 semaines après** avoir pris les pilules abortives



Remarque : Il est préférable que le même test sanguin soit réalisé avant d'utiliser les pilules abortives, afin de comparer les niveaux d'hormones.

Échographie

- Visite médicale requise
- Précis **2 semaines après** avoir pris les pilules abortives



Remarque : si elle est effectuée moins de 2 semaines après la prise des pilules abortives, le sang et les tissus peuvent encore être visibles sur l'échographie. Le personnel médical pourrait diagnostiquer un «avortement incomplet» et conseiller des procédures inutiles.

▶ **N'oubliez pas qu'il faut plus ou moins 2 semaines pour compléter un avortement avec des pilules.**



Pour plus d'informations et de soutien, nous vous invitons à contacter nos conseillères en avortement par e-mail à info@safe2choose.org ou par chat en direct sur safe2choose.org/fr.